

# Memoria

de Actividades  
2024

FUNDACIÓN **core**

[www.fundacioncore.org](http://www.fundacioncore.org)







# Memoria

de Actividades  
2024

FUNDACIÓN **core**



Tabla de

# Contenidos

Integración sociolaboral de las personas migrantes	9
Programa de Acogida	10
Programa de Formación Pre Laboral	14
Programa de Formación Acreditable	18
Programa Socioeducativo con menores	22
Voluntarios y Colaboradores	28
Colaboran	32



# Integración sociolaboral de las personas migrantes.

Desde el año 2004, Fundación CORE está firmemente comprometida con el apoyo a las personas migrantes en su integración sociolaboral a través de los programas de acogida y de formación, con actividades diseñadas para tal fin.

Con el objetivo de ampliar nuestro alcance y mejorar el servicio, a finales del año 2023 expandimos nuestra presencia con la apertura de dos sedes nuevas, en Pamplona (Navarra) y en Leioa (Bizkaia).

Tres sedes, un único espíritu de servicio.

# Programa de Acogida

El Programa de Acogida de Fundación CORE representa un eje central en nuestra misión de facilitar la integración sociolaboral de las personas migrantes. Este programa integral de asistencia y acompañamiento se distingue por su **enfoque personalizado y multidisciplinar**, diseñado para abordar las necesidades que surgen durante el proceso de adaptación.

Nuestra metodología se fundamenta en cuatro pilares clave:

**Asesoramiento multidisciplinar.**

Orientación legal, administrativa y laboral adaptada a cada caso.

**Seguimiento individualizado.**

Planes de acompañamiento y entrevistas regulares para evaluar el progreso.

**Formación y desarrollo de habilidades.**

Talleres para mejorar competencias laborales y sociales.

**Apoyo Psicológico.**

Servicio de atención para la adaptación emocional.

El programa se basa en una metodología centrada en la persona, que promueve la participación activa de los beneficiarios en el diseño y ejecución de su propio proceso de integración.

Se establecen alianzas estratégicas con otras entidades y servicios públicos para garantizar una atención integral y coordinada.

# Impacto y Alcance

Durante el año 2024, Fundación CORE ha logrado un impacto significativo, atendiendo a **1.907** personas a través de **2.812** entrevistas.

**1.112** entrevistas fueron realizadas a personas que se acercaron a CORE por primera vez, marcando el inicio de su proceso de apoyo e integración.

**1.700** entrevistas correspondieron a sesiones de seguimiento, reafirmando nuestro compromiso con el acompañamiento continuo y la evolución de nuestros beneficiarios.

Desglosando la atención por género, nuestras intervenciones en 2024 destacaron por su alcance:

**2.446** entrevistas se realizaron a mujeres, subrayando nuestra dedicación a abordar sus necesidades específicas.

**366** entrevistas fueron realizadas a hombres, asegurando un apoyo integral y equitativo.

Estas cifras no sólo representan el volumen de nuestro trabajo, sino también la profundidad de nuestro compromiso con cada individuo.





# Programa de Formación Pre Laboral

Hemos implementado un programa de formación integral, diseñado para **abordar las barreras que las personas migrantes encuentran en su búsqueda de empleo**. Este programa va más allá de la mera adquisición de conocimientos técnicos; también nos enfocamos en el desarrollo de **habilidades transversales** esenciales para prosperar en el dinámico mercado laboral actual.

Nuestro enfoque multifacético se estructura en los siguientes pilares:

**Desarrollo de Competencias Profesionales.**

Talleres prácticos que dotan a los participantes de habilidades técnicas para diversos sectores, facilitando su acceso al mercado laboral.

**Mejora de la Empleabilidad.**

Sesiones de orientación, talleres de currículum y preparación para entrevistas para potenciar la búsqueda de empleo.

**Alfabetización Digital.**

Cursos de informática básica para reducir la brecha digital y ampliar el acceso a oportunidades en línea.

**Desarrollo Personal.**

Actividades para fomentar la autoestima, la confianza y la autonomía, impulsando la participación comunitaria.



# Impacto y A l c a n c e

A lo largo del año 2024, han participado en nuestras acciones formativas **976** personas a través de los siguientes cursos y talleres:

**170** participantes en los cursos de **Castellano** con tres niveles.

**15** participantes en el curso de **Euskera**.

**53** participantes en los cursos de **Alfabetización y acompañamiento digital**.

**235** participantes en los cursos de **Cocina**.

**83** participantes en las sesiones de **Nutrición**.

**85** participantes en los cursos de **Limpieza y plancha**.

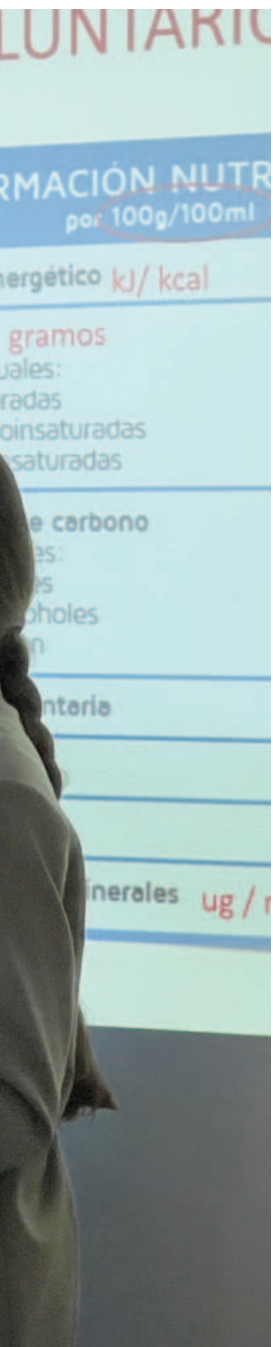
**70** participantes en las prácticas de **Plancha**.

**153** participantes en los cursos de **Cuidados de persona dependiente**.

**23** participantes en las sesiones de **Educación financiera y empleabilidad**.

**65** participantes en las sesiones de **Apoyo psicológico** y **Grupo de ayuda mutua**.

**24** participantes en los cursos de **Manipulación de alimentos**.







# Programa de Formación Acreditable

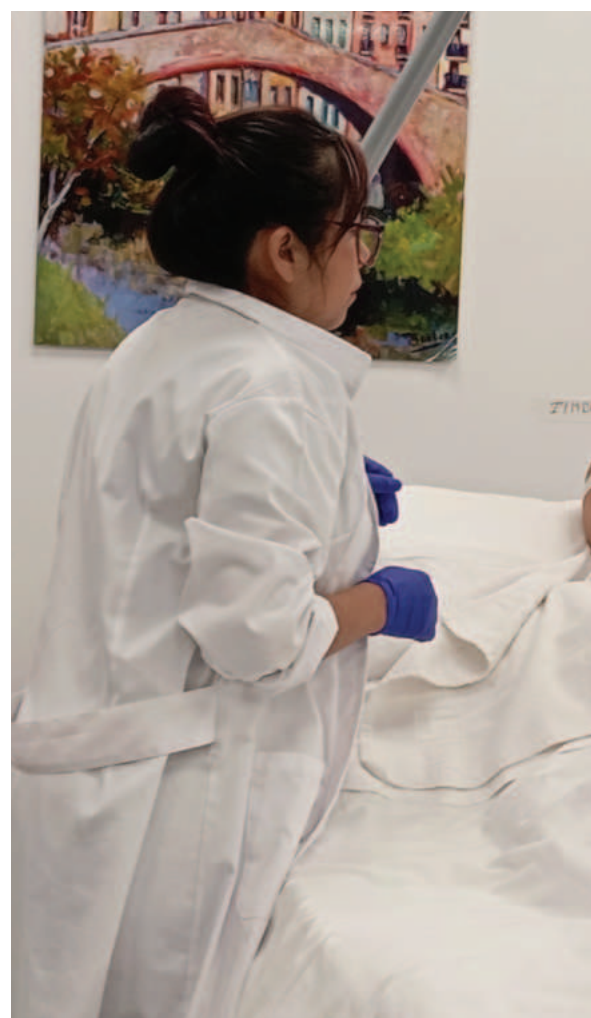
Nuestro programa de formación acreditable está diseñado para facilitar a las personas migrantes el acceso a certificaciones oficiales que validen su cualificación profesional, especialmente en el ámbito sociosanitario.

Este enfoque integral combina una sólida base teórica con experiencia práctica, asegurando una preparación completa para el mercado laboral.

Cada curso que ofrecemos incluye:

- ☑ **Formación teórica de 370 horas.**  
Una base sólida y exhaustiva de conocimientos esenciales para el sector.
- ☑ **Formación práctica de 80 horas.**  
Una experiencia práctica en centros sociosanitarios especializados, donde los participantes aplican directamente sus conocimientos y desarrollan habilidades en un entorno real.

Este programa es un pilar fundamental en nuestro compromiso por empoderar a las personas migrantes, proporcionándoles las credenciales y la experiencia necesarias para una exitosa integración profesional.



# Impacto y A l c a n c e

En el año 2024, se llevaron a cabo **4** cursos en los que participaron **98** personas.

**98** personas inscritas.

**93** participantes finalizan los cursos.

**90** participantes son mujeres.

**8** participantes son hombres.

**5** participantes, mujeres, abandonan la formación a lo largo del curso.

**370** horas de formación teórica se imparten en cada curso, asegurando una comprensión de los contenidos y proporcionando una capacitación exhaustiva.

**80** horas de prácticas completan cada participante en centros socio sanitarios.

**4** docentes, con amplia experiencia en el sector de la formación y de la atención socio sanitaria, han impartido los cursos.







# Programa

## Socioeducativo

### con menores

Programa mediante el que se fomenta en los niños y las niñas migrantes su desarrollo escolar, social y emocional.

La gran mayoría de las personas atendidas en Fundación CORE son mujeres (85%) con familias desestructuradas y grandes cargas familiares, por lo que la ayuda se hace extensiva también a sus hijos e hijas a través de actividades de refuerzo escolar y actividades lúdicas y deportivas.



## Impacto y **A l c a n c e**

A lo largo del periodo 2024 hicieron uso de nuestro programa de refuerzo escolar y salas de estudio **187** menores de familias migrantes.

Durante el mismo periodo, participaron en actividades de integración lúdicas y deportivas como talleres de cocina, excursiones, actividades familiares, campamento urbano, etc. **115** niños y niñas.

De estos 115, 30 no habían participado en actividades de apoyo y refuerzo escolar.







La gratuidad de nuestros programas no es un extra, es un imperativo.

Aseguramos de esta manera que el talento y el esfuerzo se traduzcan en oportunidades reales.

**Durante el año 2004, Fundación CORE ha atendido a 1.907 adultos y a 217 menores.**

**Todas las actividades y programas ofrecidos por Fundación CORE son completamente gratuitos para los participantes, eliminando barreras económicas y garantizando la accesibilidad.**

**Este compromiso es parte de nuestro principio fundamental: tres sedes, un único espíritu de servicio.**

# Voluntarios

## y Colaboradores

En Fundación CORE, la clave de nuestro impacto radica en el compromiso de nuestros **voluntarios y colaboradores de programas de Aprendizaje-Servicio (ApS)**.

Gracias a su dedicación, todas nuestras actividades de apoyo a la integración de personas migrantes son gratuitas y accesibles.

Desde estudiantes que aplican sus conocimientos, hasta profesionales jubilados que comparten su experiencia, cada persona enriquece nuestra labor.

Esta colaboración se traduce en programas efectivos: enseñanza de idiomas, acompañamiento, apoyo escolar y formación pre-laboral y formación acreditable, todo ello con una atención personalizada y de calidad.

Este modelo no solo beneficia a las personas migrantes, sino que también **enriquece a toda la comunidad**, construyendo puentes y fomentando una sociedad más cohesionada.

La generosidad de nuestros voluntarios y el espíritu innovador del ApS son esenciales para cumplir nuestra misión y construir un futuro más inclusivo para todos.



## Impacto y **A l c a n c e**

Este año 2024, la labor de Fundación CORE ha sido posible gracias al inestimable apoyo de **294** personas.

De estas, **169** han sido voluntarios y **125** colaboradores de Aprendizaje y Servicio (ApS) que, con su tiempo y dedicación, han impulsado cada uno de nuestros programas.



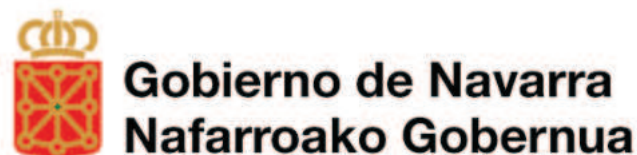
“

La participación de estudiantes universitarios en programas de Aprendizaje-Servicio (ApS) en Fundación CORE les ayuda a formarse como profesionales empáticos y comprometidos con la diversidad.



# Colaboran

con **nuestros**  
**programas**



Fundación "la Caixa"



Fundación  
Tomás y Lydia  
Recari García





Un programa de:



Cofinanciado por  
la Unión Europea  
Europar Batasunak  
kofinantzatua

FUNDACIÓN  
**ECHEBANO**

Fundación  
**UNZU OROZ**





# ¿Desea colaborar?

Si desea colaborar con Fundación CORE puede hacerlo de las siguientes formas:

## **DONACIONES**

Todas las donaciones, aunque sean pequeñas, son esenciales para la continuidad del proyecto.

## **PATROCINIO**

Patrocinando alguna de las actividades o cursos que impartimos.

Desde la Fundación nos encargamos de darle difusión al patrocinio, tanto en redes sociales como en los medios de comunicación.

## **BIZUM**

00496

## **IBAN**

ES92 2100 5363 3722 0006 1244



**TRES SEDES,  
UN ÚNICO  
ESPÍRITU DE  
SERVICIO.**

FUNDACIÓN  
**core**



**SEDE SAN JORGE**

Paseo Sandúa, 28 bajo  
31012 Pamplona  
Navarra  
T 948 131 055  
[core@fundacioncore.org](mailto:core@fundacioncore.org)

**SEDE LA MILAGROSA**

Avenida Zaragoza, 52 bajo  
31005 Pamplona  
Navarra  
T 948 594 821  
[corelamilagrosa@fundacioncore.org](mailto:corelamilagrosa@fundacioncore.org)

**SEDE LEIOA**

Plaza Ibaiondo, 1 bajo  
48940 Leioa  
Bizkaia  
M 608 318 315  
[coreleioa@fundacioncore.org](mailto:coreleioa@fundacioncore.org)